

Technická zpráva

Odstraňování postradatelných objektů SŽ - demolice (obvod OŘ PHA)

SO.04

Oskořínek - strážní domek č. 3 (5000096333)



Investor:

Správa železnic, státní organizace

Dlážděná 1003/7, 110 00 Praha 1

IČO: 70994234, DIČ: CZ0994234

Zapsáno v obchodním rejstříku u Městského soudu v Praze, spisová značka A48384

Praha, říjen 2020

Zpracoval: L. Malý

Informace o parcele a budově:

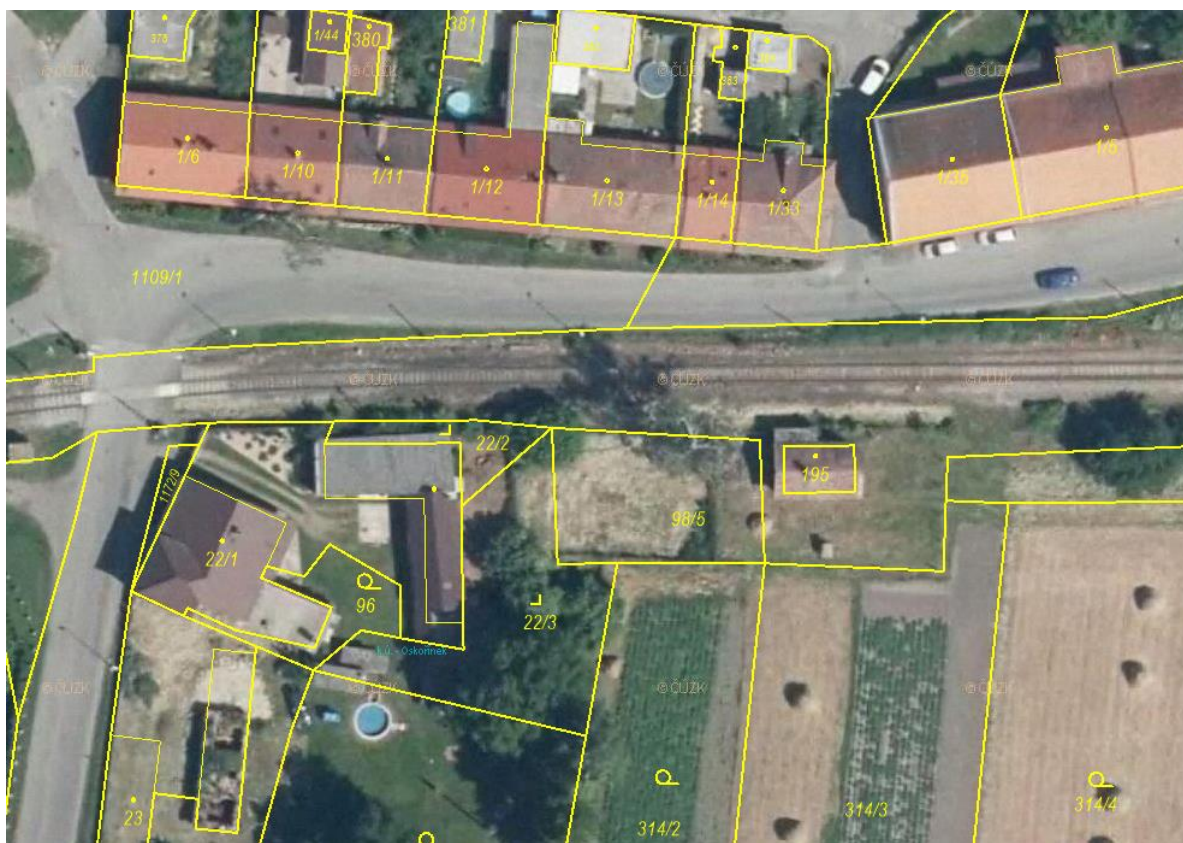
Informace o pozemku:

Parcelní číslo:	st. 195
Obec:	Oskořínek [537616]
Katastrální území:	Oskořínek [713163]
Číslo LV:	236
Výměra [m ²]:	50
Typ parcely:	Parcela katastru nemovitostí
Druh pozemku:	zastavěná plocha a nádvoří

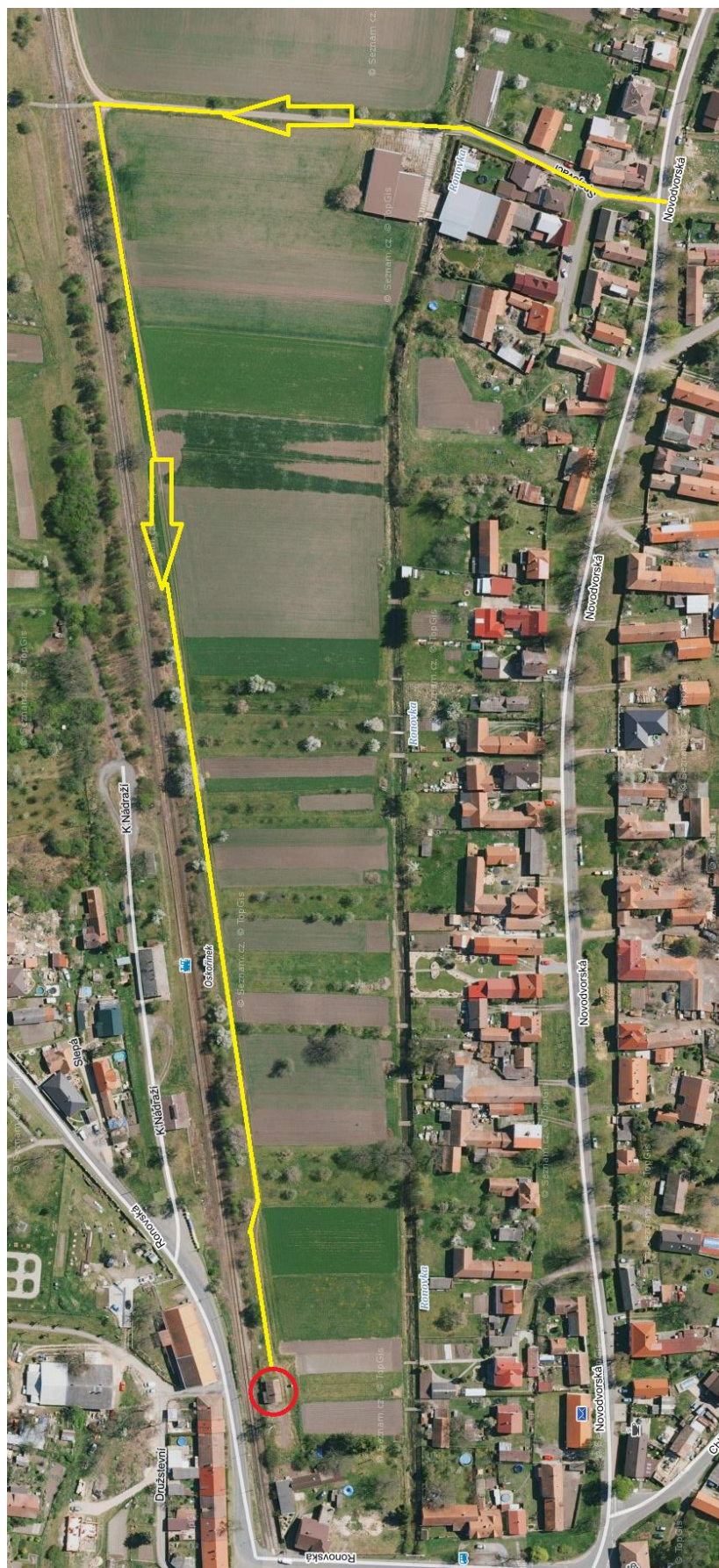
Součástí je stavba:

Budova s číslem popisným: č. p. 145; rodinný dům
Stavba stojí na pozemku: p. č. st. 195

Vlastnické právo: ČR, Správa železnic, státní organizace,
Dlážděná 1003/7, Nové Město, 11000 Praha 1



Letecká mapa vč. vyznačeného objektu a příjezdové cesty:



Účel veřejné zakázky:

Účelem veřejné zakázky je odstranění dlouhodobě nevyužívaného strážního domku se sedlovou střechou a přístavbou s pultovou střechou z osinkocementových šablon v žst Oskořínek. V rámci zakázky dojde k odstranění objektu včetně odvozu a likvidace sutě, vyklizení a úpravě terénu po demolicí.

Předmět zakázky:

Objekt bude kompletně odpojen od inženýrských sítí, které budou trvale zaslepeny nebo zajištěny jiným vhodným způsobem. Současně dojde před zahájením prací k vytyčení, zajištění a ochraně po dobu akce ostatních inženýrských sítí, které jsou funkční.

Objekt bude vyklizen od komunálního a jiného odpadu včetně odvozu a likvidace.

Objekt bude zdemolován včetně základové desky a základů.

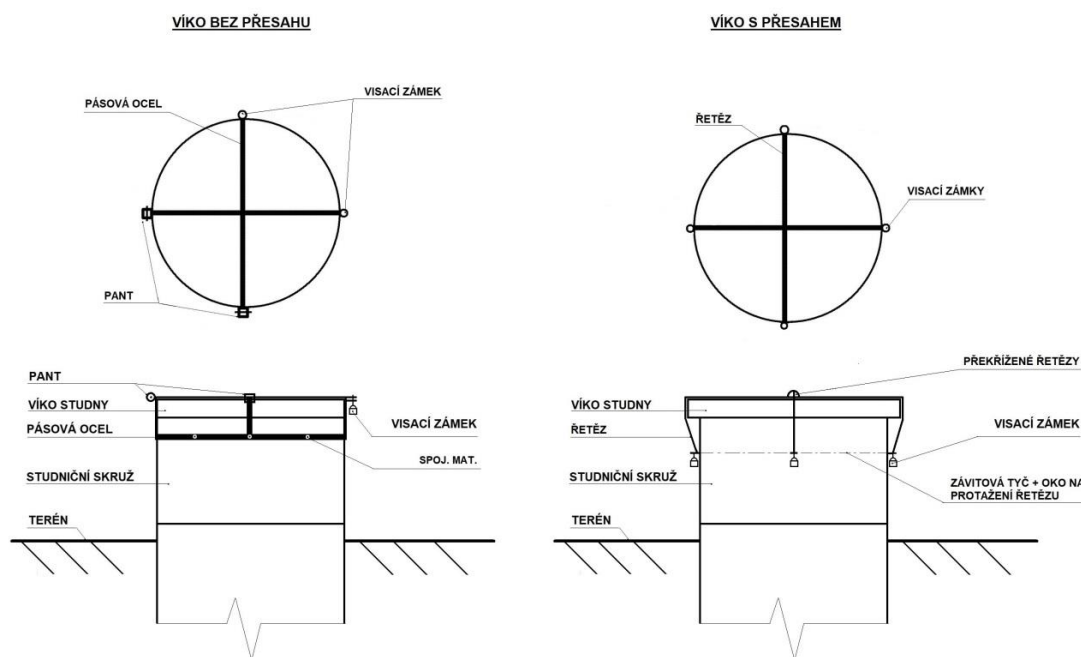
Na soklu cca 20 cm nad terénem se nachází geodetický bod, který se zachová a nesmí se poškodit.

U objektu se nachází studna, která bude zajištěna proti vniknutí uzamykatelnou konstrukcí.

Příjezdová cesta bude po ukončení prací uvedena do původního stavu

Ostatní informace a podklady k demolovanému objektu vč. kontaktů na jednotlivé správce zařízení jsou k nahlédnutí a prostudování v samostatné tištěné složce tohoto objektu.

VZOR ZABEZPEČENÍ STUDNY



Manipulace se stavebním odpadem:

Stavební suť bude odvezena a zlikvidována dle platné legislativy do 20 km se složením na příslušné skládce. Výzisk z kovového odpadu bude odvezen a složen dle pokynů investora, samotný šrot je majetkem investora. Hospodaření s vyzískaným materiálem (mimo stavební odpad) bude prováděno v souladu se směrnici SŽDC č. 42 ze dne 7.1.2013.

Přílohou této dokumentace je i plán prací odstraňování materiálů obsahujících azbest ze stavby zpracovaný v souladu s § 21 odst. 2,3 nařízení vlády č. 361//2007 Sb., ve znění pozdějších předpisů.

Zásady organizace výstavby:

Místo provádění prací bude vždy odděleno od prostor, kde se bude pohybovat cestující či veřejnost, opatřené výstražnými bezpečnostními cedulemi. Veškeré plochy zasažené staveništěm a činnostmi zhotovitele musí být po skončení prací uvedeny do původního stavu.

Zvláštní technické podmínky:

Při provádění prací bude postupováno v souladu s podmínkami vydanými civilními institucemi i složkami Správy železnic a ČD. Zhotovitel na vlastní náklady zařídí vlastní sociální zařízení pro své pracovníky. Zhotovitel je povinen dbát, aby práce v co nejmenší míře omezovaly cestující, veřejnost, nájemce v komerčních prostorech budovy a drážní provoz.

Odpadové hospodářství:

Během realizace stavby je třeba dbát o maximální opětovné využití vyzískaných materiálů. V případě, že takovéto využití není možné, vznikají odpady, se kterými bude dále nakládáno v souladu se zákonem č. 185/2001 Sb. v platném znění. V rámci realizace stavby přechází všechny povinnosti původce odpadů na zhotovitele, který za účelem jejich plnění ustanoví odpadového hospodáře. Zhotovitel musí zajistit zařazování odpadů podle druhů a kategorií v souladu s Katalogem odpadů (vyhláška č. 381/2001 Sb. v platném znění) a následně odpady utříděné shromažďovat v prostředcích, které zamezí jejich znehodnocení, odcizení nebo úniku. Odstraňování odpadů probíhá prostřednictvím oprávněné osoby, která odpady převezme do svého vlastnictví.

O nakládání s odpady je vedena v souladu s vyhláškou č. 383/2001 Sb. v platném znění průběžná evidence a příslušnému úřadu je každoročně zasíláno hlášení o produkci odpadů a nakládání s nimi. S nebezpečnými odpady je nakládáno na základě příslušného souhlasu a pro každý takovýto odpad je zpracován identifikační list, kterým jsou vybavena místa, kde dochází k nakládání s uvedeným odpadem. Při každé přepravě nebezpečného odpadu jsou vyplňovány evidenční listy a ty zasílány příslušnému úřadu.

Veškerý kovový materiál je v majetku objednatele. Hospodaření s vyzískaným materiálem (mimo odpad) bude prováděno v souladu se Směrnicí SŽDC č. 42 ze dne 7.1.2013.

V souvislosti s demontáží materiálu s obsahem azbestu je firma provádějící odstranění konstrukcí s obsahem azbestu povinna předložit nejméně 30 dnů před zahájením prací (před odstraněním azbestocementové střešní krytiny) na KHS hlášení prací s expozicí azbestu, v souladu s požadavky ust. § 41

zákona č.258/2000 Sb., o ochraně veřejného zdraví a změně některých souvisejících zákonů, ve znění pozdějších předpisů.

Související předpisy:

- 376/2001 Sb. Vyhláška o hodnocení nebezpečných vlastností odpadů
- 381/2001 Sb. Katalog odpadů
- 382/2001 Sb. Vyhláška o podmínkách použití upravených kalů na zemědělské půdě
- 383/2001 Sb. Vyhláška o podrobnostech nakládání s odpady
- 384/2001 Sb. Vyhláška o nakládání s PCB
- 237/2002 Sb. Vyhláška o podrobnostech způsobu provedení zpětného odběru některých výrobků
- 294/2005 Sb. Vyhláška o podmínkách ukládání odpadů na skládky a jejich využívání na povrchu terénu
- 352/2005 Sb. Vyhláška o nakládání s elektrozařízeními a elektroodpady
- 341/2008 Sb. Vyhláška o podrobnostech nakládání s biologicky rozložitelnými odpady
- 352/2008 Sb. Vyhláška o podrobnostech nakládání s autovraky
- 374/2008 Sb. Vyhláška o přepravě odpadů
- 170/2010 Sb. Vyhláška o bateriích a akumulátorech
- 321/2014 Sb. Vyhláška o rozsahu a způsobu zajištění odděleného soustředování složek komunálních odpadů
- 352/2014 Sb. Nařízení vlády o Plánu odpadového hospodářství České republiky pro období 2015–2024
- 248/2015 Sb. Vyhláška o podrobnostech provádění zpětného odběru pneumatik

V případě že uvedené materiály nebudou nadále využitelné pro potřeby Správy železnic nebo ČD, stanou se odpadem a bude s nimi nakládáno na základě požadavků platné legislativy v odpadovém hospodářství.

Vznikající odpady budou předávány oprávněným subjektům. V případě, že budou zneškodňovány přímo firmou provádějící stavbu či provozovatelem, zodpovídá příslušný subjekt za to, že budou zneškodňovány v souladu s legislativní úpravou, tzn. v současnosti zejména se zákonem č. 185/2001 Sb. ve znění pozdějších předpisů. Během stavby i během užívání domu nebude horninové podloží kontaminováno např. ropnými látkami, odpadními vodami, apod.

Fotodokumentace stávajícího stavu:



